



Ansvarlig forvaltningsvirksomhet i Folketrygdfondet - Anstendige arbeidsforhold og faglige rettigheter

1. mars 2016
LOs konsernkonferanse
Olaug Svarva

Hovedpunkter

- Folketrygdfondet – En introduksjon
- Ansvarlig forvaltningsvirksomhet – Våre prinsipper
- Ansvarlig forvaltningsvirksomhet – Slik gjør vi det

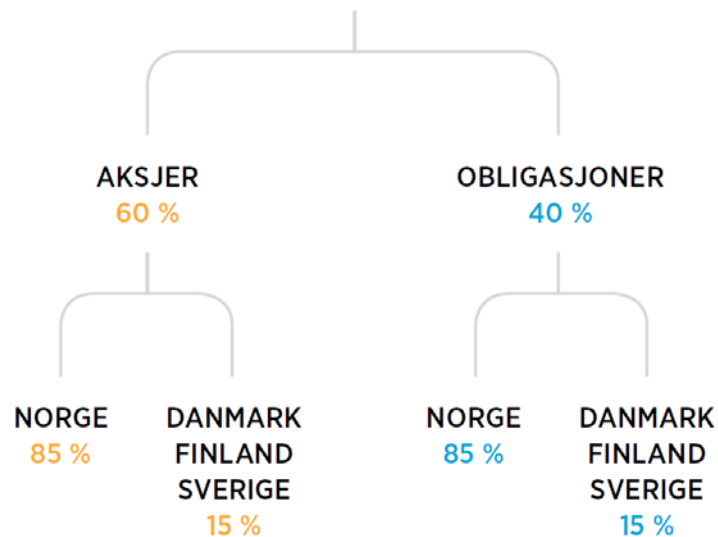
Finansdepartementet

STATENS PENSJONSFOND**NORGE****FORVALTES AV
FOLKETRYGDFONDET**

"Lukket fond"

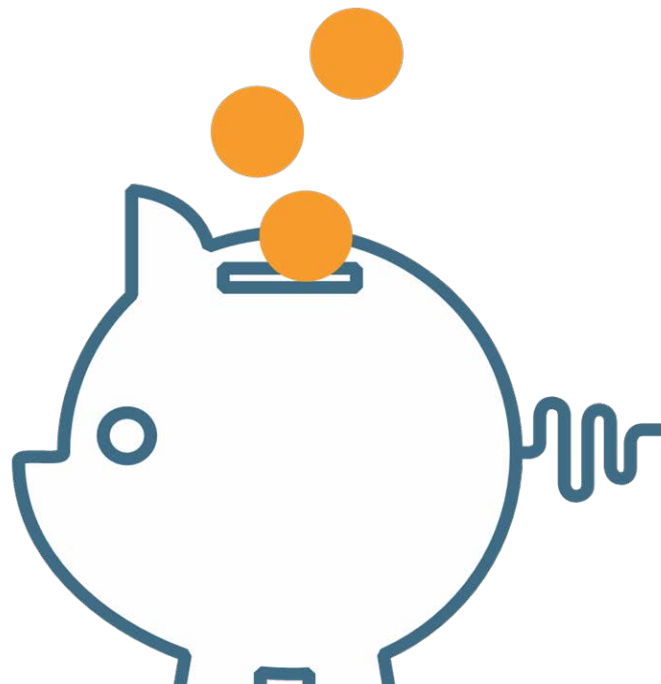
Tilføres ikke nye midler,
Avkastningen legges til fondet

196 mrd

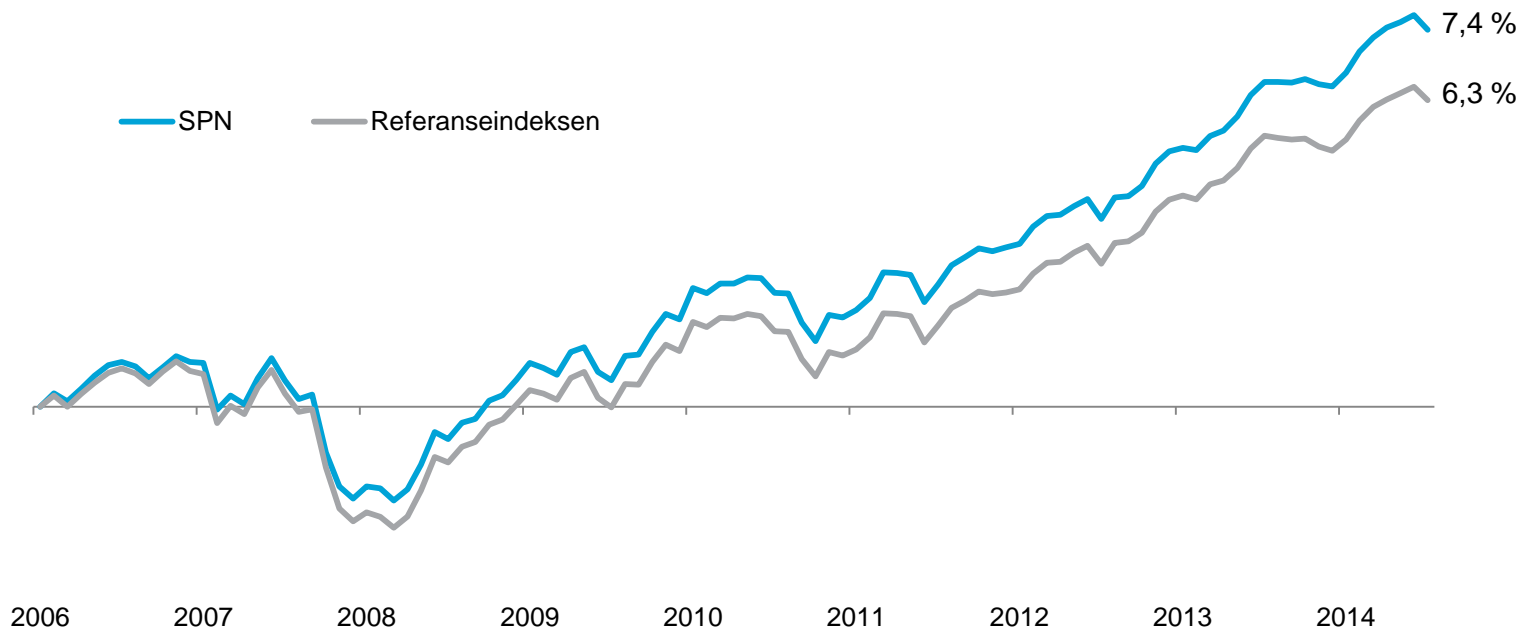
REFERANSEINDEKS

Vi skal forvalte folkets sparemidler

- Med god avkastning
- Innenfor fastsatte risikorammer
- På ansvarlig måte
- Langsiktig

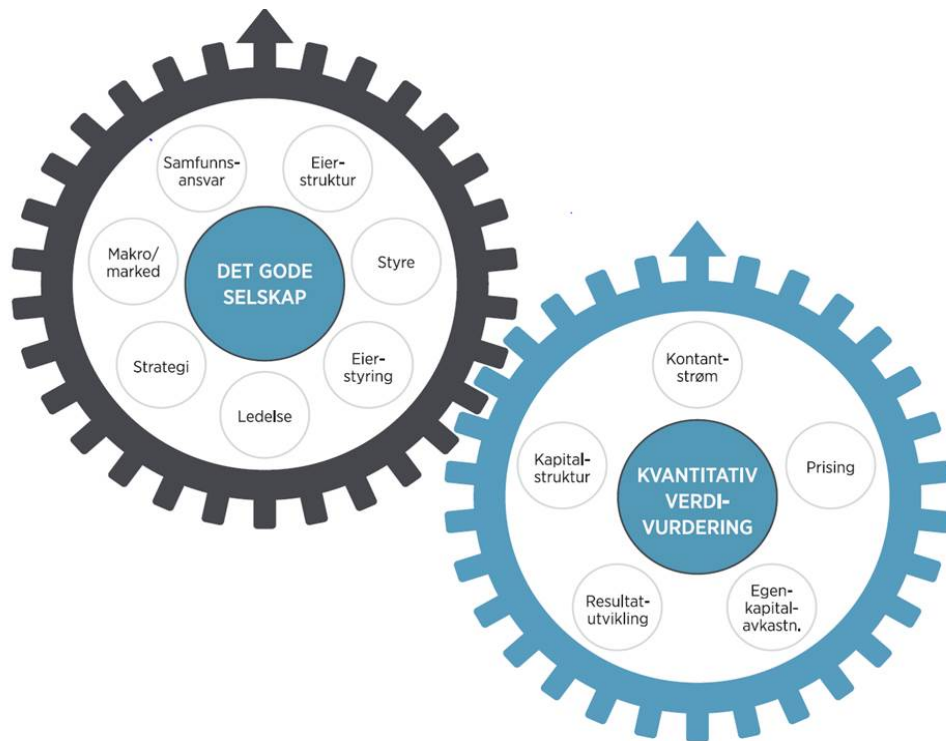


Gode resultater over tid



Jakten på det gode selskap

- Søker eksponering mot selskaper som oppfyller våre kvalitative kriterier



Ansvarlig forvaltningsvirksomhet

Våre prinsipper



Vårt mandat:

Hensynet til miljø, samfunn og selskapsstyring integreres i:

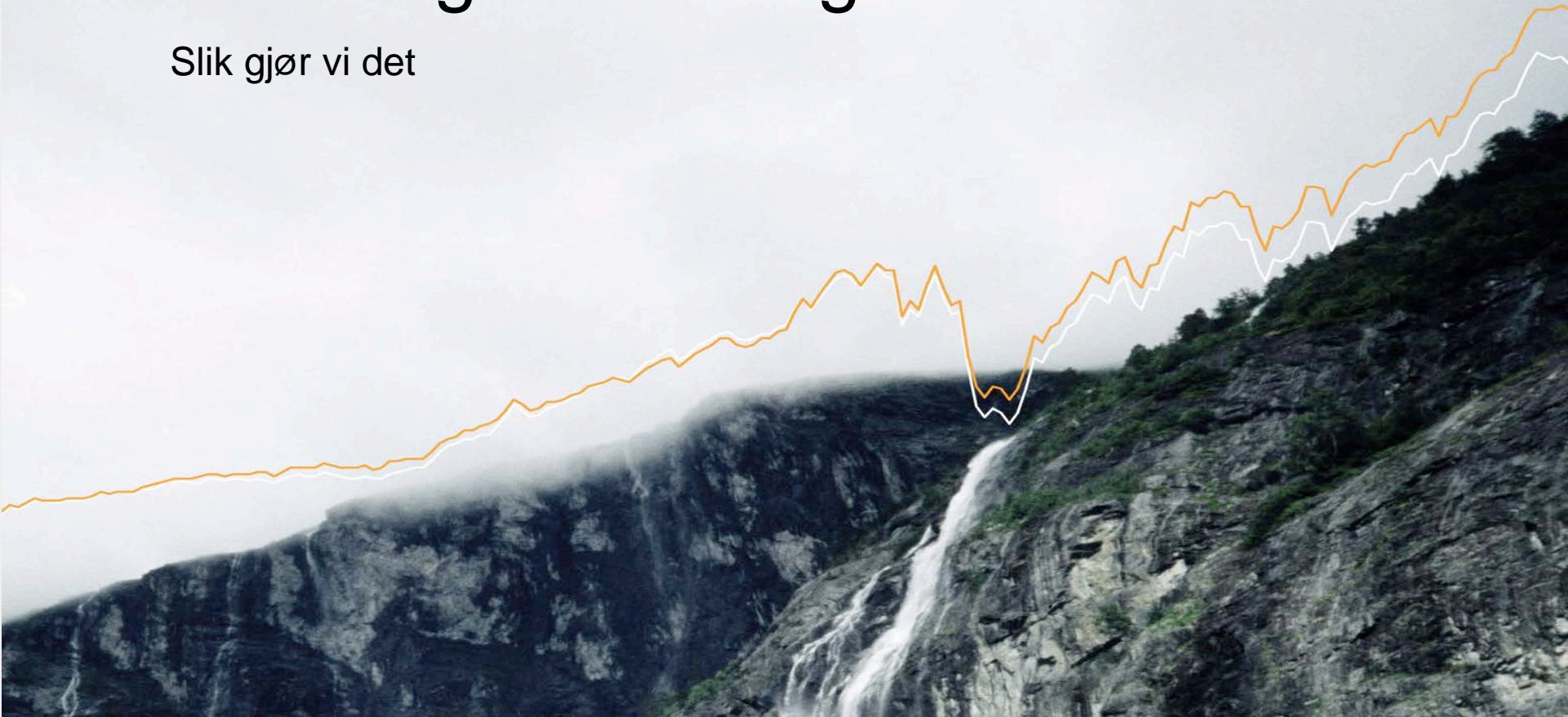
- Målet om høyest mulig avkastning:
 - God avkastning på lang sikt anses å være **avhengig av en bærekraftig** utvikling i økonomisk, miljømessig og samfunnsmessig forstand samt velfungerende, legitime og effektive markeder
- Forvaltningsvirksomheten:
 - Folketrygdfondet skal ha interne retningslinjer for å **integre hensyn til god selskapsstyring, miljø og samfunnsmessige forhold** i investeringsvirksomheten
- Eierskapsutøvelsen:
 - Eierskapsutøvelsen skal baseres på FNs Global Compact, OECDs retningslinjer for eierskapsutøvelse og OECDs retningslinjer for multinasjonale selskaper.

For oss er ansvarlig forvaltningsvirksomhet:

- **Krav:** Mandat + prinsipper
- **Virkemiddel** for å ivareta våre interesser
- **Disiplinerende mekanisme** på selskapene – verdiskaping
- **Bidrag til velfungerende markedsplass** - effektiv kapitalbruk og høyere avkastning over tid
- **Virkemiddel for å redusere miljø- og samfunnsmessig risiko** i investeringsuniverset

Ansvarlig forvaltningsvirksomhet

Slik gjør vi det



Fremtidens aksjevinnere tar samfunnsansvar på alvor

Relevante tema varierer fra selskap til selskap og kan omfatte:

Miljø



- Klima
- Forurensning av vann, luft eller jord
- Vann
- Biomangfold
- Ressurseffektivitet

Samfunn



- Arbeidstakerrettigheter
- Menneskerettigheter
- HMS
- Produktsikkerhet og -kvalitet

Selskapsstyring



- Anti-korrupsjon
- Rapportering og åpenhet
- Styresammensetning
- Lederlønn

Hvor ser vi størst risiko?

Generelt:

- Selskaper med virksomhet, leverandørkjeder eller samarbeidspartnere i land preget av:
 - Fattigdom
 - Svak, eller ikke-demokratisk politisk styring

Sektorer med eksponering:

- Shipping
- Olje og oljeservice
- Forbruksvarer
- Metaller
- Kjemikalier
- Telekom



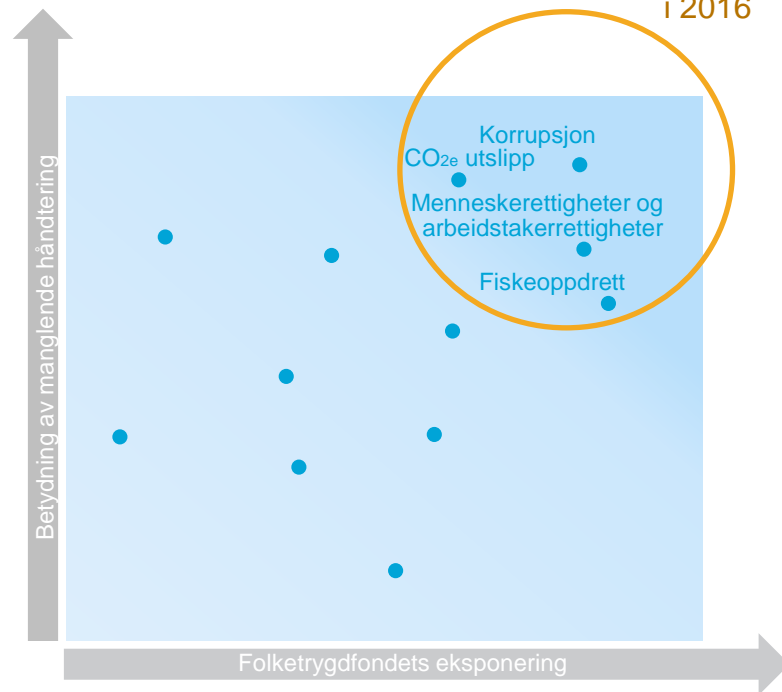
Fokusområde for eierskapsutøvelsen i 2016



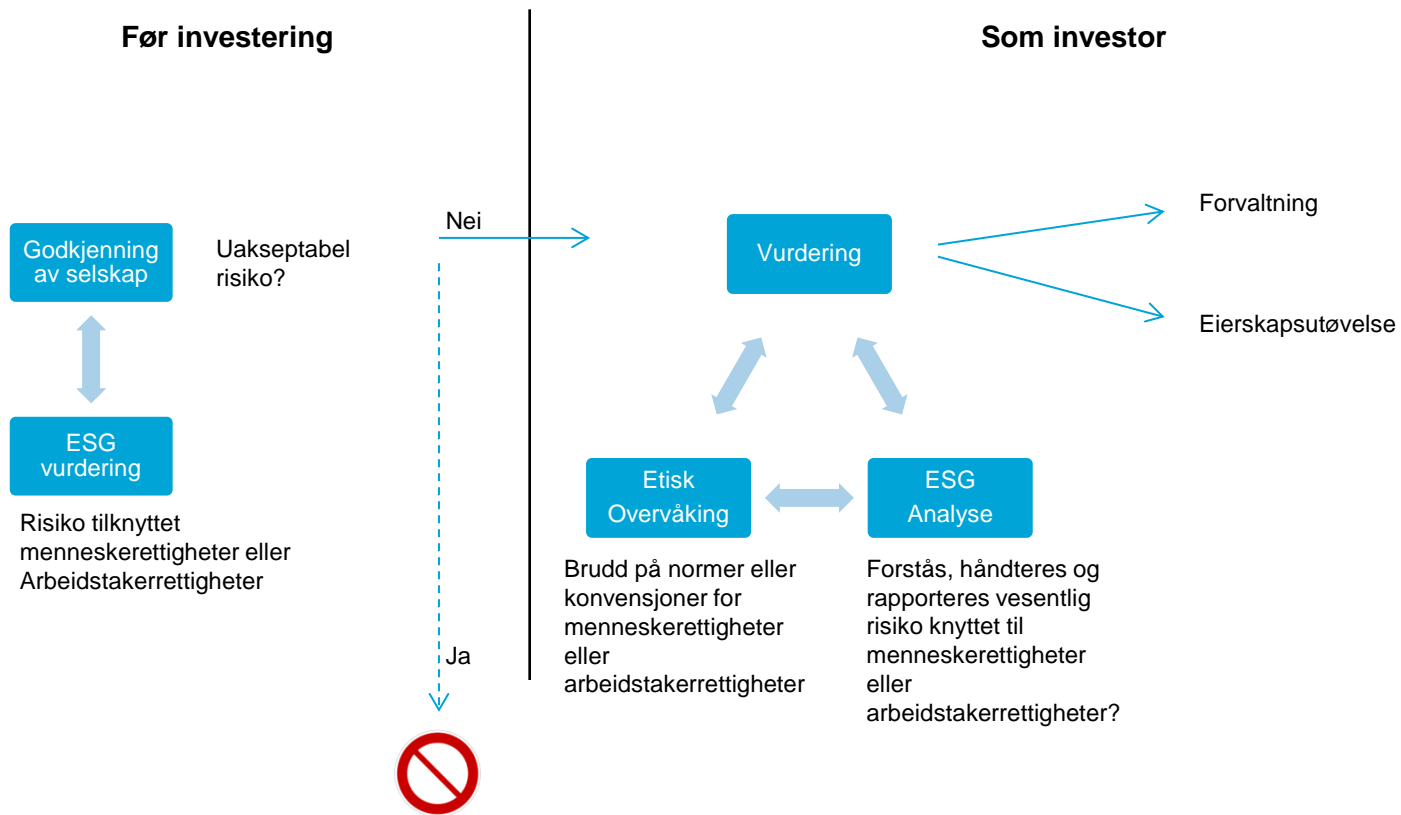
Fokusområder er temaer vi velger å følge opp tett og systematisk fordi de er vesentlige for verdiskapingen i mange selskaper i porteføljen og kan ha finansiell betydning for oss."

Årlig risikovurdering for å bestemme fokusområder:

- Tema vurderes i to dimensjoner:
 1. Folketrygdfondets **eksponering**
 2. **Betydning** av manglende håndtering



Hvordan integreres det i forvaltningsvirksomheten?



Vi har tydelige forventninger til selskapene

Hvorfor viktig for oss?

“ **Etisk** er menneske- og arbeidstakerrettigheter viktig fordi Folketrygdfondet er en ansvarlig forvalter.

Finansielt fordi vi erfarer at langsiktig verdiskaping er best i selskaper som har god eier- og selskapsstyring, samt gode systemer for å forstå, håndtere og rapportere på miljø- og samfunnsmessige forhold.”

Hva er vi opptatt av?

- *Det er relevant for oss om selskapene har:*
 - *risikoanalyser*
 - *handlingsplaner for forebygging*
 - *igangsatte tiltak for forebygging*
 - *offentlig rapportering*
 - *interessentanalyser og -dialog*

Folketrygdfondet forventer at selskapene

- Har fastsatt **prinsipper** og retningslinjer
- Unngår og forebygger **brudd**. Dette inkluderer, men er ikke begrenset til:
 - Brudd på **organisasjonsfriheten**
 - Arbeids- og ansettelsesforhold som finner sted under **tvang**
 - Ulovlig **barnarbeid**
 - **Diskriminering**
- Viser aktsomhet og gjør nødvendige analyser for å **kartlegge sin risikoeksponering**
- Inkluderer vesentlige utfordringer i sin **virksomhetsstyring**
- Etablerer **ansvars- og rollefordeling** av arbeid
- Er **åpne og kommuniserer** rundt håndtering

Hva gjør vi?

Eksempler på forebyggende tiltak:

- **Workshop om menneskerettigheter (30 nordiske selskap)**
 - Implementering av FNs veiledende prinsipper for menneskerettigheter
 - Kunnskapsoverføring mellom selskapene
 - Utvikle og implementere beste praksis

- **Tema i selskapsdialog (eksempler)**
 - Shipping: Ansvarlig resirkulering
 - Telekom: Rammeverk for håndtering av menneske- og arbeidstakerrettigheter
 - Metaller: HMS og arbeidstakerrettigheter

Tine og Nils på workshop om menneskerettigheter

09.11.2015 15:38

Tine og Nils har vært på workshop i Stockholm med andre nordiske pensjonsfond. Temaet var hvordan selskaper kan integrere menneskerettigheter i sin virksomhet og rapportere om det.

Svenske Ethical Council, danske ATP, finske Ilmarinen og Folketrygdfondet møttes i dag til workshop i Stockholm om selskapers integrering av og rapportering om menneskerettigheter.

[UN Guiding Principles on Business and Human Rights](#) er den globale standarden for å sikre at selskaper og deres forbindelser respekterer menneskerettighetene. På workshopen var det innlegg fra flere selskaper som fortalte om sine erfaringer.



Hva gjør vi?

Eksempel på reaktivt tiltak:

- Brev til selskap etter varsel om brudd på menneske- og arbeidstakerrettigheter i leverandørkjeden
 - Leverandør krevde arbeid på søndag og andre helligdager uten å betale overtid
 - Leverandøren brukte også uautorisert underleverandør hvor barn under 15 år arbeidet som voksne
- Selskapets respons:
 - Leverandørforhold avsluttet grunnet brudd på menneske- og arbeidstakerrettigheter



Utfordringer i eierskapsutøvelsen



Kompleksitet

- Spørsmål knyttet til eierstyring, samfunns- og miljømessige forhold er sjelden svart/hvitt



Langsiktighet

- Endringsprosessene er ofte langvarige. Det kan ta tid å oppnå løsninger i tråd med våre prinsipper
- Uttrekk kan skje i Norden, ikke i Norge (Etikkrådet)



Rolle- og arbeidsfordeling

- Vi vektlegger dialog og at selskapene initierer endringsprosessene
- Vi er opptatt av at alminnelig arbeidsdeling mellom styret og generalforsamlingen opprettholdes

Vi rapporterer om vår eierskapsutøvelse

- **Årlig** eierrapport integrert i årsrapporten
- **Kvartalsvis** rapportering av dialog på hjemmesiden
- **Løpende** rapportering av stemmegiving mot styrets forslag på generalforsamlinger
- Styrende dokumenter **offentlig tilgjengelig**:
 - Prinsipper for ansvarlig forvaltningsvirksomhet
 - Folketrygdfondets eierskapsutøvelse
 - Eierspørsmål
 - Veiledning til selskapene



Folketrygdfondet

**Vi skaper verdier
for fellesskapet**

